

---

# 2022년 주요 업무계획

---



대구환경공단  
Daegu Environmental Corporation



# 목 차

I . 일반현황 .....	1
II . 2021년 주요성과 .....	5
III . 2021년 주요업무 추진실적 .....	9
IV . 2022년 주요업무 추진계획 .....	21
V . 2022년 시책부응 공단 역점사업 ....	39



## I . 일반현황

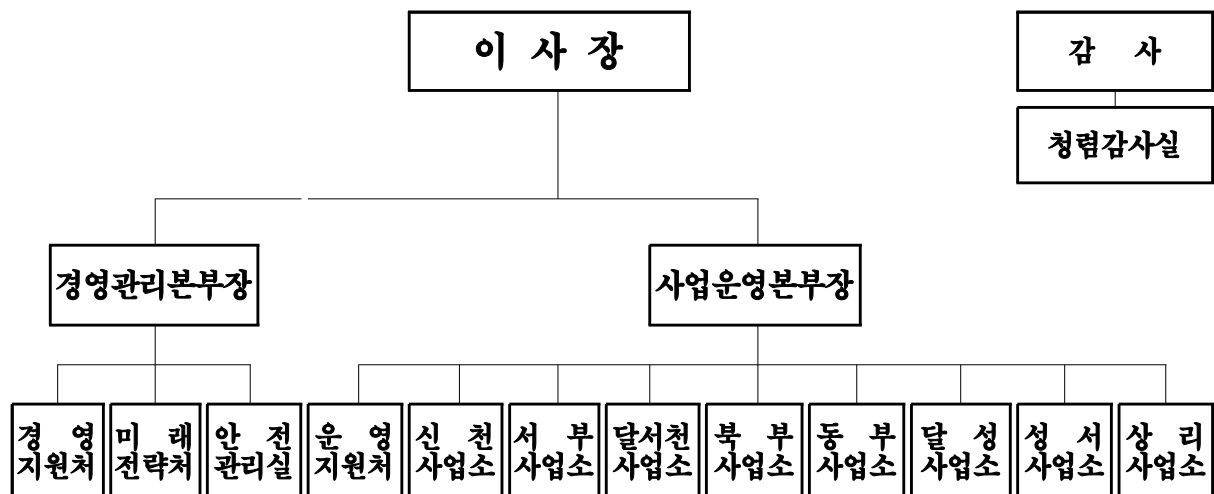
1. 연 혁 / 기 구 / 정·현원	3
2. 예산현황 / 사업현황	4



## □ 연 혁

- 2000. 7. 1 : 환경시설공단 설립(서부·달서천·북부하수처리장)
- 2000. 11. 1 : 성서소각장 인수
- 2002. 5. 16 : 신천·안심·지산하수처리장 인수
- 2009. 9. 1 : 현풍하수처리장 인수
- 2014. 1. 1 : 대구환경공단으로 사명 변경
- 2017. 6. 1 : 전기차 충전기 관제센터 인수
- 2019. 8. 2 : 도로재비산먼지 저감사업 관리·운영
- 2021. 4. 1 : 금포하수처리장 인수
- 2021. 9. 1 : 상리음식물류폐기물처리시설 인수

## □ 기 구(2본부 · 3처 · 2실 · 8사업소)



## □ 정 · 현원(11월말 기준)

(단위 : 명)

구 분	계	임 원	일반직	공무직
정 원	553	3	460	90
현 원	534	3	457	74
과부족	△ 19	-	△ 3	△ 16

## □ 예산현황

### ○ 사업별 예산

(단위 : 백만원)

계	하수특별		일 반							
	공공하수 처리시설	위 생 처 리	소 계	소 각 처 리	달 성 폐기물	음식물류 폐기물처리		침출수 전처리	전 기 차 충전인프라	도로재비산 먼지저감사업
						신천병합	상 리			
137,821	112,966	2,900	21,955	8,800	156	2,480	3,040	2,416	1,900	3,163

### ○ 기능별 예산

(단위 : 백만원)

계	인건비	재 료 비 (약품비 등)	수선유지비 (슬러지처리비 등)	동 력 비 (전기요금 등)	자본적 지 출	기 타 (공공운영비, 사회보험금 등)
137,821 (100%)	32,895 (23.9%)	13,308 (9.7%)	28,636 (20.8%)	22,842 (16.5%)	18,880 (13.7%)	21,260 (15.4%)

## □ 사업현황

구 분(준 공)		시설용량	부지면적(㎡)	비 고
하 수 처 리 시 설	계	190만㎥/일	1,086,221	차집관로 221.8km
	신 천('93년)	68.0	381,545	차집관로 105,865m
	서 부('97년)	52.0	338,348	하수도 준설물 중간처리시설 150톤/일 차집관로 55,118m, 중계펌프장 14개소
	달서천('87년)	40.0	151,100	차집관로 4,922m
	북 부('97년)	17.0	95,720	차집관로 17,340m
	안 심('02년)	4.7	50,760	차집관로 20,205m
	지 산('02년)	3.4	28,112	차집관로 1,277m
	현 풍('09년)	4.5	37,625	차집관로 26,716m, 2단계 시설 포함
	금 포('20년)	0.4	3,011	
위 생 처 리 시 설	계	2,200kL/일	79,460	
	상 리('77년)	1,000	79,460	'21. 9. 1. 달서천 ⇒ 상리
	서 부('97년)	1,200	(12,360)	서부하수처리장 부지내 포함
소 각 처 리 시 설	계	390톤/일	108,831	
	성 서('98년: 2·3호기)	320	27,650	1호기 가동중지('16. 8. 16)
	구 지('14년)	70	81,181	시설폐쇄승인('20. 10월), 부지활용 용역중(市)
기 타 시 설	음식물류 폐기물 처리시설	200톤/일	(3,265)	신천하수처리장 부지내 포함('02년)
		300톤/일	(79,460)	상리사업소 부지내 포함('21년)
	침출수 전처리시설	1,350㎥/일	(79,460)	상리사업소 부지내 포함
	전기차 충전인프라	289대	-	급속충전기 155, 완속충전기 134
	도로 재비산먼지 저감사업	18대	2,664.2km	도로분진흡입차(13개 구간 40개 노선)



---

## II. 2021년 주요성과

---





## 2021년 주요성과

### [ 수상실적 ]

- ◇ '21년 청렴도 및 부패방지 시책평가 5년 연속 우수기관 선정(국민권익위원회)
- ◇ 물관리 최우수기관 표창(국회환경포럼 · 워터저널)
  - ' 21년 상반기물종합기술연찬회(' 21. 5. 13) ⇒ 지방공기업 최초 선정
- ◇ 세계 헌혈자의 날 기념 표창 수상(대한적십자사, 6. 14)
- ◇ '21년 안전보건활동 우수사례 발표대회 우수상 수상(한국산업안전보건공단, 7. 6)
- ◇ '21년 환경정보공개 대상(환경부장관상 수상)
  - 2021년 환경정보공개 대상 시상식(2021. 7. 8)
- ◇ 제47회 전국품질분임조경진대회 대통령상 수상(산업통상자원부, 8. 25)
- ◇ '21년 혁신우수 지방공공기관 경진대회 우수상(행정안전부, 11. 30)
- ◇ 약취기술진단 완료시설 운영관리 평가 최우수상(한국환경공단, 12. 8)

### [ 경영시스템 구축 ]

- ◇ 노사간 상호신뢰 및 협력을 위한 노사안전공동 선언(3. 17)
- ◇ 안전보건경영시스템 인증 추가 획득(신천사업소, 한국산업안전보건공단, 6. 17)
- ◇ 전국환경공단군 최초 인권경영시스템 인증 획득(한국경영인증원, 8. 11)
- ◇ 18년 연속 노사 상생경영 실천 공동선언(10. 29)
  - ' 04. 5월 「노사평화선언문」 채택 이래 지속적인 노·사 무한협력 기조 유지
- ◇ 부패방지경영시스템(ISO37001) 인증 획득(한국경영인증원, 11. 10)
- ◇ 공정채용 우수기관 인증 획득(한국경영인증원, 11. 26)
- ◇ 가족친화 경영환경 조성을 위한 가족친화인증 획득(여성가족부, 12. 1)



### III. 2021년 주요업무 추진실적

1. 시민의 행복한 생활을 위한 깨끗한 대구 구현	11
2. 직원 역량강화 및 시설고도화로 책임경영 기반 구축	14
3. 미래형 자동차 선도도시를 위한 충전인프라 안정화	15
4. 위드코로나 시대 물기업 지속성장 프로그램 운영	16
5. 노동 존중사회 실현을 위한 인권 및 윤리경영체계 구축	17
6. 건강한 일터 조성을 위한 사전예방 중심 안전문화 정착	18
7. 같이 가는 사회, 가치 있는 삶을 위한 사회적 가치 실현	19



## 1

# 시민의 행복한 생활을 위한 깨끗한 대구 구현

## □ 철저한 수질관리(11월말 기준)

### ○ 하수처리

(단위 : %, mg/L, 개/ml)

처리장별	구 분	하수유입량 (처리율)	방 류 수 질					총대장균군
			BOD	TOC	SS	T-N	T-P	
계/ 방류수 법정기준		1,327,489 (70.7)	4.0~5.0*	15.0	10.0	20.0	0.3	3,000
신 천 하수처리장		521,414 (76.7)	0.5	3.7	0.6	9.788	0.046	101
서 부 하수처리장		409,166 (78.7)	0.8	4.5	0.9	9.144	0.047	77
달서천 하수처리장		204,328 (51.1)	2.4	8.6	1.5	7.543	0.122	34
북 부 하수처리장		99,040 (58.3)	0.8	3.9	1.1	8.989	0.039	51
안 심 하수처리장		39,739 (84.6)	0.4	3.5	0.6	8.232	0.059	43
지 산 하수처리장		22,114 (65.5)	0.4	3.4	0.6	7.989	0.056	42
현 풍 하수처리장		30,671 (133.4)	2.0	12.7	1.9	9.842	0.030	29
금 포 하수처리장		1,017 (24.2)	0.4	2.9	1.9	12.990	0.120	1

※ BOD기준 : 서부·안심·지산 4.0mg/L, 신천 4.3mg/L, 달서천·북부·현풍 5.0mg/L(대구지방환경청고시 제2017-1호)

현풍 TOC 예외협의 수질기준 : 21.8mg/L('21. 4. 16 ~ 12. 31)

### ○ 하수 연계처리시설

#### · 위생처리시설

(단위 : kL/년)

처리장별	계	처 리 내 역		비 고
		재래식	정화조	
계	646,471	427	646,044	· 일 평균 : 2,330 kL
서 부	311,851	0	311,851	· 반입업체 수 : 26개 · 일 평균 : 1,122 kL
상 리	334,620	427	334,193	· 반입업체 수 : 40개 · 일 평균 : 1,208 kL

#### · 음식물류 폐기물처리시설

(단위 : 톤/년)

처리장별	계	중 구	동 구	서 구	남 구	북 구	수성구	달서구	달성군
계	122,122	4,941	15,190	10,340	7,207	25,783	20,234	29,005	9,422
신 천	48,601	2496	8035	6	3607	14823	7519	9542	2573
상 리	73,521	2,445	7,155	10,334	3,600	10,960	12,715	19,463	6,849

## □ 생활폐기물 안정적 처리 및 재생에너지 생산(11월말 기준)

### ○ 소각처리

구 분	폐기물 소각(톤)			배출가스 분석결과(ppm)						
	소각량	일평균	가동일수 (일)	DUST (먼지)	HCl (염화수소)	SOx (황산화물)	NOx (질소산화물)	CO (일산화탄소)	다이옥신 (ng-TEQ/Nm <sup>3</sup> )	시안 등 27개항목
계/허용기준	77,573	280	278	12.00	12.00	16.00	42.50	45.00	0.100	전 항목 기준치 이 내
2호기	39,088	140	280	1.36	2.47	1.16	18.04	8.75	0.005	
3호기	38,485	140	275	1.03	2.07	0.79	18.13	7.71	0.005	

※ 내구 연한 도래에 따른 1호기 가동중지('16. 8. 16)

### ○ 소각폐열 생산 및 판매

(단위 : 백만원)

구 분	계	열 판 매				전기판매
		소 계	풍국주정	세운산업	지역난방공사	
2021년 목표	3,424	3,404	2,900	412	92	20
2021년 실적	2,997	2,972	2,116	785	71	25

※ 코로나19로 인한 경기 침체로 풍국주정 열판매 감소, 잉여열은 발전기 가동하여 전기 생산

## □ 도로재비산먼지 저감사업 시행(11월말 기준)

○ 장비현황 / 운행노선 : 분진흡입차 18대 / 13개 구간 40개 노선(2,664.2km)

### ○ 운행실적

구 분	계	1분기	2분기	3분기	10월	11월
작업거리(km)	119,579	37,142	32,789	25,212	10,620	13,816
1차 협잡물(kg)	138,988	48,048	37,165	26,497	11,121	16,157
2차 분진(kg)	52,374	18,108	14,607	10,544	3,854	5,261

### ○ 미세먼지 계절관리제 시행('20. 11 ~ '21. 3월)

- 집중관리구역 및 집중관리도로 분진흡입차 집중운행을 통한 미세먼지 제거
- 미세먼지 집중제거의 날(첫째셋째 수요일) 운영을 통한 대시민 활동 및 홍보
- 집중관리구역(1개소) 0.77㎢, 집중관리도로(18개소) 236.9km

### ○ 찾아가는 숲 서비스 추진

- 업무협약 체결 : 두류공원, 대구국제공항, 경북대학교 등 16개소(월 2 ~ 4회 운행)
- 시민 생활 공간 : 화원유원지, 봉무공원 등 11개소(넷째 수요일 운행)



## □ 신재생에너지 활용 및 온실가스 감축을 통한 친환경 경영

○ 신재생에너지 활용을 통한 에너지 자립률 제고

구 분	용 량 (kW)	사업비 (억원)	발전량* (MWh)	절감액 (백만원)	온실가스감축량 (tCO <sub>2</sub> )	비 고
계	5,556	207.84	6,586	720	2,915	'21. 1 ~ 10월
태양광발전	1,946	118.84	1,924	210	852	신천·서부·달서천 안심·지산·달성
소화가스발전	1,610	73.4	932	102	412	신천·북부
소각폐열발전	2,000	15.6	3,730	408	1,651	성서

※ 발전량 6,586MWh는 1,568 세대가 약 1년간 사용할 수 있는 전력량(세대당 350kWh)

○ 에너지 절약사업 발굴 및 추진실적

- 생물반응조 산기장치 개선(동부 지산) : 650백만원(국비 40%, 시비 60%)
  - 기대효과 : 전력량 절감(777,888 kWh/년, 절감액 90백만원 정도)
- 태양광 발전시설 설치(신천, 200kW) : 600백만원(국비 50%, 시비 50%)
  - 기대효과 : 전력 생산(146,241 kWh/년, 절감액 16백만원 정도)

## □ 전력수요관리제\* 참여 추진(7년차)

○ 기 간 : '19. 12. 1 ~ '21. 11. 30(약정용량 : 2,322kWh )

○ 이행수익 : 132백만원 정도('20. 1 ~ '21. 9월까지)

※ 전력수요관리제 : 약정 전력량 대비 사용량 절감 시 인센티브를 지급받는 제도

## □ 온실가스 시장 거래를 통한 감축목표 실현(전 사업장, 12개 시설)

구 분	배 출 할 당 량(톤)		
	할 당 량	배 출 량	잔 여 량
2019년	1,011,699	992,696	19,003
2020년	1,011,746	1,009,799	1,947

※ 신천 및 서부사업소 소화조 준설로 인한 소화가스 회수량 감소

## □ 하수슬러지 건조연료화사업 안정화 추진(전담팀 구성)

- (합동T/F 구성) 건조슬러지 중금속 성분 초과에 대한 대책 논의(市·공단 등)
- (대책연구) 필터프레스 대체응집제(염화제2철⇒PAC) 현장 적용방안 테스트 추진

※ 탈수케이크 중금속 성분 기준 준수로 건조연료화시설 준공처리('21. 6월)

- (향후계획) 연구결과에 따른 현장적용 방안 최적화

## □ 『인적자원개발 원년의 해』 선언 및 교육프로그램 재정립

- '21년 교육훈련 종합변경계획 수립(6. 30)
  - 교육계획 수립을 위한 중장기 인적자원개발(HRD) 컨설팅(2 ~ 4월)
  - 노·사합동 인적자원개발 TF단 운영(5. 6 ~ 6. 24)
    - 직급·직렬별 교육과정 개발 및 체계적인 교육운영 시스템 구축

## □ 파견교육 등을 통한 직원 역량 강화

- 현장 전문인력 양성을 위한 사업장 파견교육 실시(4명)
  - 공정·전기·기계분야 직원대상 희망자 모집, 사업소 파견하여 기술습득 및 공유
- 현장실무교육 실시 및 업무매뉴얼 편찬
  - 사업소별 현장실습장 구축, 내부강사를 통한 전기·기계 등 실무교육 실시(29명)
  - 업무매뉴얼 편찬(상반기 : 본부편, 하반기 : 사업소편) 및 직원 공유를 통한 역량 강화

## □ 기술공유 및 자문(諮問) 시스템 도입

- 기술인력의 급격한 세대교체로 현장 작업품질 저하 및 안전사고 우려
- 소화조 상부 보호 콘크리트 보수공사 컨설팅(서부) 등 16건 자문

## □ 지속적인 기술개발을 위한 지역 R&D 그룹 연계 강화

- 환경시장 변화에 대한 선제적 대응, 산·산·학 공동연구 및 기술개발
- 담체충진형 아나목스 시스템을 이용한 침출수 처리기술 개발 등 10건

## □ 4차산업 등 신기술을 활용한 시설개선사업 추진

- 차집관로 모니터링 시스템(스마트맨홀) 구축
  - 스마트맨홀(75개소) 성능확인(보완) 및 인수절차 진행(대구TP → 공단)
- 차집관로 관리지원시스템(용역)을 통한 모니터링 사업 고도화
  - 프로그램 기능 추가 및 현장조사를 통한 차집관로 현황 업데이트

## □ 전기차 충전인프라 운영 현황

○ 시설현황 : 충전소 199개소, 충전기 289대(급속 155, 완속 134)

○ 운영실적(11월말 기준)

구 분	계	1분기	2분기	3분기	10월	11월
충전량(MW)	4,119	1020	985	1336	492	286
충전횟수(회)	208,915	53972	51794	66169	23,510	13,470
충전요금(천원)	1,080,978	251856	248423	364132	138,877	77,690

※ 누적현황('17. 4 ~ '21. 10) : 충전량 23,012MW, 충전횟수 1,227,844회, 회원 13,542명, 상담 47,625건

○ 충전소 관리 및 안전성 강화

- 충전소 이설 및 철거공사 시행 : 6개소(이설 4, 철거 2)
- 순회점검 및 조치 활동 : 부품 교체 등 494건
- 화재 발생시 확산 방지를 위한 소화기 비치 : 대구시 충전소(780개)
- 충전문화 홍보물 제작 배포 : 전단지(30,000장), 포스터(1,600장) 등

## □ 2021년도 전기차 공용충전인프라 구축

○ 충전인프라 구축사업 추진(수성소방서 등 3개소, 100kW 급속충전기 3대)

※ 사업비 : '20년도 공공충전인프라(100백만원), '21년도 공공충전인프라(200백만원)

○ 민간충전사업자 설치비 지원(급속충전기 9대, 과금형콘센트 500대)

## □ 시민참여 및 충전인프라 홍보로 전기차 보급 확대

○ 전기차 서포터즈 운영(14명, '20. 10 ~ '21. 10월)

○ 노인일자리 창출을 통한 충전소 정비활동 강화(51개소, 177명)

○ 전기차충전소 홈페이지 및 모바일 앱 지속 개선

- 홈페이지 디자인 개편, 「충전소 지도찾기」 기능 향상 등('21. 3 ~ 6월)
- 모바일 앱으로 회원인증과 충전기 설정이 가능한 프로그램 개발('21. 5 ~ 6월)

## □ 국가물산업클러스터(KWC) 입주기업 지원 강화

- 입주기업 역량강화 및 네트워크 활성화 지원
  - 기업성장역량 강화 전문 컨설팅(2개 기업), 제품 마케팅 콘텐츠 제작(5개 기업)
  - KWCC 사무국 홈페이지 리뉴얼, KWC 입주기업 홍보책자 제작(500권)
- 코로나19 위기극복을 위한 입주기업 내수성장 지원
  - KWC 입주기업 제품 구매 활성화(58억원)
  - 대구물산업포럼 개최(7 ~ 11월) 및 안전·보건 컨설팅 실시(9월)

## □ 국내 환경기업 해외 물시장 진출 지원

- 온라인 홍보마케팅 수단 발굴·개선
  - 공단 위챗(중국SNS) 계정 개설을 통한 온라인 홍보수단 발굴
  - 해외환경소식지 온라인 공유를 통한 KWC 입주기업 기술·제품 및 국내 환경행사 홍보
- 비대면 교류를 통한 해외 환경시장 네트워크 강화
  - 제13회 중국환경산업포럼 참가 및 국제저탄소산업연맹 가입(4. 17, 온라인)
  - 2021세계물도시포럼 중국환경기관 참가 통·번역 및 자료제출 업무지원
- 국내환경기업 해외 비즈니스 지원
  - 한·중 기업간 슬러지처리설비 기술교류 지원(구아화도 ↔ 수성E&C)

## □ 지역사회경제 공헌을 위한 공동혁신 활동 노력

- Test-Bed 관련 실증시설 설치 및 분석업무 지원
  - 물산업 사업모델 개발(3건) 및 물산업 환경기술 실용화를 위한 Test-Bed 지원(10건)
- 물산업 구매연계 기술개발사업 및 과학기술 프로젝트 사업 참여
  - 스마트 수처리산업 육성을 위한 취수원 생태계 고도화 기술 개발(2건)
  - 물산업 구매연계 기술개발 사업 등 산·산·학 공동연구 추진(11건)
  - 제47회 전국품질분임조 경진대회 대통령상 수상(은상 1, 동상 1)

## □ 2021년 청렴도 및 부패방지 평가 우수공기업 선정

- 국민권익위원회 청렴도측정 및 부패방지시책평가 면제기관 선정(5년 연속)
- 주요평가내용
  - 기관장의 적극적인 참여를 통한 청렴정책 추진(부패취약분야 개선 노력)
  - 내·외부고객 대상으로 다양한 소통 활성화, 청렴 조직문화 확산 활동 강화

## □ 인권경영시스템 인증 취득 및 인권경영 문화 확산

- 목 적 : 인권경영 실천을 통한 내·외부 고객의 인권가치 실현
- 일 정 : 인증신청 및 내부설문조사(7월) ⇒ 현장심사 및 인증완료(8월)
- 인권경영문화 확산을 위한 노력
  - 인권경영위원회 개최(7. 28)를 통한 인권경영현장 및 인권경영 실행지침 개정
  - 인권경영 확산 거리 캠페인(6. 29) 및 인권의식 향상 교육(8. 30, 온라인) 실시

## □ 부패방지경영시스템(ISO37001) 인증 취득

- 목 적 : 객관적인 국제 표준 시스템 도입을 통한 윤리경영 실현
- 일 정 : 인증신청(4월) ⇒ 심사착수(10월) ⇒ 인증완료(11. 4)

## □ 외부고객 소통 활성화로 청렴한 조직문화 정착

- 대구청렴사회민관실무협의회 주관 「대구투명협」 간담회 활동(연 2회)
- 외주업체 쌍방향 소통간담회(연 2회), 외부고객 청렴서한문 발송(연 2회)

## □ 지속적인 윤리경영으로 내부고객 만족도 향상

- 고위공직자 부패위험성 진단 및 자체 내부청렴도 설문조사 실시(6월)
- 갑질 피해 신고 및 헬프라인(익명게시판), 준법라인 상시 운영
- 단위조직(부서별) 청렴자가진단시스템 「청렴예보제」 운영(월 2회)
- 청렴하고 안전한 조직문화 정착을 위한 예방감사 지속적 추진
- 찾아가는 청렴 순회교육 실시(비대면 병행) 및 전직원 사이버교육 이수

### □ 안전보건경영시스템(KOSHA-MS) 인증 취득

- 안전보건관리 등 자율적인 재해예방활동 촉진(한국산업안전보건공단)
  - 신천사업소 인증 취득(6. 17) ※ 본부 및 서부사업소 인증 완료('20. 7. 23)

### □ 외부전문가 참여확대를 통한 안전보건관리체계 강화

- 안전보건경영위원회 운영(반기 1회, 6. 8)
  - 중대재해처벌법 제정에 따른 공단 안전관리 대응계획 등 3건
- 「안전사고예방 특별강조기간」 합동점검(5 ~ 9월)
  - 참 여 : 안전자문단, 대구공공기관 재난안전실무협의회, 대한산업안전협회

### □ 예방 중심의 적극적 안전보건활동 전개

- 중대재해처벌법 대응 임원·부서장 특별안전보건교육 실시(6. 1)
- 긴급복구 T/F팀 합동 모의훈련 실시(2회)
- 작업중지요청제 활성화 계획 수립(4. 23)
- 특별 안전보건점검 실시(17회)
  - 신규 인수 시설물(금포, 상리), 외부 연구용 시설, 재난 대비 비상시설 등

### □ 상생과 신뢰의 노사문화를 바탕으로 안전사고 없는 일터 정착

- 「노사안전 공동선언식」 추진(3월) : 상호신뢰 및 협력으로 안전경영 구축
- 노사합동 특별점검 실시(9 ~ 10월) : 「중대재해처벌법」 대응체계 구축
- 사업장 근무환경 실태조사(5월) : 근무환경 개선으로 산재예방 및 직원 건강도모

### □ 근로자 참여 프로그램 운영으로 안전관리 공감대 형성

- 사업장 안전의식 향상을 위한 안전심리검사 프로그램 시행(9월)
- 「정기 위험성 평가」 실시로 위해·위험 요인 감소대책 수립(10월)
- 「현장 안전 위해요소 발굴대회」 개최(8 ~ 9월)

## □ 내·외부 고객이 참여하는 소통&협업체계 강화

- 고객감동경영 운영체계 확립을 통한 주민참여형 프로그램 개발
  - 주민사회 혁신을 위한 주민참여 리빙랩 프로젝트 추진(10 ~ 12월/지역상생·미세먼지저감 분야)
  - ※ 사회공헌활동 MOU 체결(12. 3, 궁단, 달서구자원봉사센터, 정인사회복지회, 대곡역화성파크드림)
- 사회적 지원 네트워크 강화 및 지역 숙원사업 발굴·개선
  - 지역문제해결플랫폼, 달구벌커먼그라운드 참여(청년귀환, 옐로카펫 프로젝트 등)
  - 사회적 배려계층 대상 「희망리더 양성 4차산업 드론교육」 지원(민·관 협력사업)
- 코로나19 대응 언택트 소통 적극 실천
  - SNS 시민참여 이벤트(2건) 실시 및 견학시설 재개방을 위한 고객의 소리 경청(10월)
  - 위드코로나 시대에 적합한 견학 홍보영상물 제작 및 SNS 홍보채널(인스타그램) 개설
- 조직문화 개선 및 소통강화를 위한 직원과의 간담회 개최
  - CEO 간담회 : 상반기(16회, 4. 12 ~ 6. 8), 하반기(15회, 9. 3 ~ 12. 6)
  - 부서장과 직원간 소통 간담회 : 매월 2 ~ 3회

## □ 사회적 약자 배려를 위한 상생협력 추진

- 지역사회 경제 활성화를 위한 추진 노력
  - 지역화폐·온누리상품권 등 구입(147백만원), 전통시장 장보기행사 실시(21회, 4,966천원)
- 코로나19로 인한 사회문제 해결 등 사회적 약자 지원
  - 대구사회복지공동모금회 주관 「사회백신 나눔캠페인」 성금 1천만원 기부
  - 코로나19 혈액수급 위기상황 긴급 헌혈실시(2회, 119명)
- 1소1복지시설 결연강화를 위한 나누미봉사활동 적극 추진
  - 나눔 봉사활동 실시(19회, 8백만원, 식품지원, 독거노인 대체급식물품 지원 등)

## □ 농촌사회 활성화를 위한 『농촌사회공헌인증』 추진

- 재능기부 집수리 봉사활동(10가구), 농촌마을 체험프로그램 참가(20회)
- 1소1촌 및 지역농가 농산물 직거래 구매(7백만원) 등





## IV. 2022년 주요업무 추진계획

1. 지속가능 성장을 위한 친환경 전략사업 전문화	24
2. 미래 환경산업 주도를 위한 기술융합체계 혁신화	30
3. 지역공동체 상생발전을 위한 사회공헌체계 다원화	33
4. 안전일터 조성을 위한 안전보건관리체계 내재화	35
5. 윤리청렴 자율혁신을 위한 경영체계 선진화	36



## 경 영 방 침

미 선

시민과 함께하는 행복한 녹색도시 구현

비 전

ESG 경영선도 종합환경전문 공기업

혁신목표

초융합적 환경기술(E)

초공헌적 사회책무(S)

초연결적 윤리경영(G)

핵심가치

전 문

융 합

책 임

안 전

공 정

전략과제

1. 지속가능 성장을 위한  
친환경 전략사업 전문화

· 시민이 만족하는 녹색환경 조성  
· 탄소중립체계 이행기반 강화

2. 미래 환경산업 주도를 위한  
기술융합체계 혁신화

· 미래 지향적 친환경 사업 다각화  
· 지역 환경기술 허브&플랫폼 역할 확대

3. 지역공동체 상생발전을 위한  
사회공헌체계 다원화

· 지역동반성장을 위한 사회적 가치 추진체계 확립  
· 시민행복 안심환경체계 구축

4. 안전일터 조성을 위한  
안전보건관리체계 내재화

· 사람중심 안전경영 강화  
· 직원행복 안전한 일터 조성

5. 윤리청렴 자율혁신을 위한  
경영체계 선진화

· 시민신뢰를 위한 조직혁신 기반 강화  
· 모두가 만족하는 의사결정체계 구축

## ① 시민이 만족하는 녹색환경 조성

## 1) 최적의 하수관리로 안전하고 맑은 ‘물’ 환경 제공

## 목표

- ▶ 3단계('16~'20) 대비 강화된 4단계('21~'30) 오염총량관리제 목표수질 달성
- ▶ 낙동강 녹조우심지역 녹조저감을 위한 방류수질 목표관리

## □ 철저한 수질관리

## ○ 수질오염총량제 4단계 할당부하량에 대한 배출부하량 준수

- 대상/개요 : BOD, T-P / '21 ~ '30년(10년간)
- 목표수질(1, 2, 3단계 대비 강화)

(단위 : mg/L)

단위구역	1단계	2단계		3단계		4단계	
	BOD	BOD	T-P	BOD	T-P	BOD	T-P
금 호 C(강창교)	4.0	4.0	0.254	3.5	0.149	3.4	0.098
낙 본 G(대 암)	2.9	2.9	0.137	2.8	0.075	2.6	0.056

※ 할당부하량(4단계) : '21년 하반기 중 설정 예정

## ○ 낙동강 녹조우심지역 녹조저감을 위한 방류수질 목표관리(4 ~ 9월)

- 사업목적 : 영양물질(총인)에 대한 관리강화로 녹조발생 사전예방 조치
- 향후계획 : 총인(T-P)저감 운영 및 방류하천 모니터링(시료채수, 분석)

## ○ 하수처리장 방류기준 TOC 도입에 따른 대처방안 마련

## □ 수질사고 사전예방 노력 지속

- 완충저류시설(4개소) 등을 활용한 수질사고 대응 태세 완비
- 수질 TMS 예·경보제 운영 등 긴급상황 관리태세 강화
- 모바일을 활용한 TMS실(수조 및 이상경보) 실시간 감시 모니터링 강화

## □ 안정적 하수처리를 위한 노후 차집관로 보수

- 공단천 차집관로 보수 및 지반 개량을 통해 안정적인 하수 유입
- 대 상 : 공단천 Line (한비섬유~달서천하수처리장 유입구간, L=209m)
- 기 간 : '22년 상반기(5개월간, 공사비용 2,600백만원 정도)

## 2) 철저한 자원순환관리로 친환경 생태도시 조성

### 목표

- ▶ 안정적인 생활폐기물 소각처리 및 열판매를 통한 수익 증대(약 36억)
- ▶ 위생매립장의 체계적 인수를 통한 안정적 운영 ⇒ 악취·침출수 문제 해결

### 가. 생활폐기물 소각시설의 안정적 운영

#### □ 생활폐기물 소각처리

구 분	목표관리 대상 항목(mg/Sm <sup>3</sup> , ppm, ng-TEQ/Nm <sup>3</sup> )						시안 등 27개항목
	DUST (먼지)	HCl (염화수소)	SOx (황산화물)	NOx (질소산화물)	CO (일산화탄소)	다이옥신	
허 가 기 준	12.0	12.0	16.0	42.5	45.0	0.100	전 항목 기준치 이 내
자체관리목표	2.4	4.8	6.0	20.0	20.0	0.100	

※ 소각폐열의 안정적 생산 및 판매 ⇒ '22년 목표 3,640백만원

#### □ 정기적 시설점검 및 개선으로 소각처리 안정화

- 안정적인 운영환경 조성을 위한 정기점검 실시(소각로 등 940개 설비)
- 정기대보수(상반기 4 ~ 5월, 하반기 11월) 실시로 설비기능 최적화
- 배출물질(소각재, 배출가스, 다이옥신)의 주기적 분석을 통한 안정성 제고
- ※ (대구시) 1호기 개체사업 본격 실시

#### < 1호기 개체사업 개요 >

- ▷ 시설용량 : 360톤/일 / 재정사업 ⇒ 사업비(1,210억원, 국비 40%)
- ▷ 추진절차 : 실시설계('22. 1월) ⇒ 공사 착공('22. 7월) ⇒ 공사 준공('25. 7월)

### 나. 생활폐기물 매립시설의 효율적 운영

#### □ 위생매립장 인수 및 안정화

- 주변여건 및 정책변화에 따른 전문성 강화를 위해 공단이 인수운영 추진
  - 대구시 용역결과에 따른 적정인력, 세부일정(인수단 투입 등) 협의
  - 대구시와 위·수탁 협약 체결 및 사업계획 수립을 통한 안정적 운영방법 도출 등
- 주요시설 : 매립시설, 침출수처리시설(상리, 연계처리), 기타 시설물(관리동 등)
- 반입현황 : 반입량 1,135m<sup>3</sup>/일(매립면적 853천m<sup>2</sup>, 매립용량 : 32,378천m<sup>3</sup>)

## 다. 음식물류폐기물 처리시설의 안정적 운영

### 목표

- ▶ 처리시설의 안정적 운영을 통한 자원이 순환하는 청결도시 조성
- ▶ 자원회수를 통한 수익창출 및 시민행복을 위한 지속적 악취문제 해결

### □ 일반현황

구 분	처리용량	처리공법	일평균 처리량	비 고
상리음식물	300톤/일	원통형 혐기소화 + 수평형 혐기소화	261톤 정도	
신천음식물	200톤/일	하수처리장 연계처리	160톤 정도	

### □ 안정적인 수질관리(상리)

구 분	목표관리 대상 항목(mg/L)				
	BOD	TOC	SS	T-N	T-P
성 능 보 증	1,000이하	1,125이하	400이하	850이하	20이하
자체관리목표	500이하	560이하	300이하	400이하	10이하
처리수	180	306	282	216	4

### □ 연간 폐기물 반입 및 바이오가스 생산

구 분	음식물류 폐기물		바이오가스	
	목표반입량(톤)	반입수수료(억원)	생산량(m³)	이송량(m³)
상리	90,000	12	8,870,987	5,364,731
신천	53,000	8.7	-	-

※ 바이오가스는 CNG 버스 연료로 공급(잉여량은 소화슬러지 가온 등으로 활용)

### □ 폐기물 감량 및 악취저감을 위한 노력

- (공통) 시설물 견학, SNS 홍보로 시민의식 개선 ⇒ 음식물쓰레기 저감
- (상리) 악취발생원 상시관리, 악취방지설비 관리 철저
- (신천) 시설물 기술진단('21. 12월) 결과 반영, 탈취시설 관리 개선

### 3) 깨끗·쾌적·건강한 ‘숨’ 서비스 실현

#### 가. 도로재비산먼지 저감사업 시행

##### 목표

- ▶ 도로노면청소차의 확충 및 확대운영을 통한 초미세먼지농도 저감에 기여
- 市 목표(PM2.5 기준) : '22년  $18.8\mu\text{g}/\text{m}^3$ , '24년  $17.7\mu\text{g}/\text{m}^3$  달성('19년  $22\mu\text{g}/\text{m}^3$ )

#### □ 도로재비산먼지 저감사업의 안정적 추진

##### ○ 사업현황

- 장비현황 : 분진흡입차 18대
- 운행노선 : 13개 구간, 40개 노선(2,664.2km - 집중관리구역 및 집중관리도로 포함)
- 운영방법 : 평일 상시 운영(미세먼지 저감조치 발령 시 비상강화 운영)

##### ○ 사업의 지속적 추진

- 도로 노면 청소차 확충 : 8대(분진흡입차 6, 살수차 2)
- 연차별 차량 구매계획 : 2025년 까지 32대 추가확보

(단위 : 대)

장비종류	계	'19년	'20년	'21년	'22년	'23년	'24년	'25년
분진흡입차	46	8	6	4	6	6	8	8
살 수 차	4	-	-	0	2	1	1	0

- 친환경 전기구동형 분진흡입차 1대 → 3대 확대 도입 예정
- 대구 전역 도로 재비산먼지 상시 제거(주거 및 공업지역, 대로 등)

#### □ 미세먼지 저감을 위한 다양한 노력

##### ○ 「찾아가는 숨 서비스」 확대 시행

- (기존) 27개소 → (확대) 34개소\*

\* 아파트 3개소, 도심산단 추가(제3산단, 검단, 서대구, 달성2차)

- 시민생활공간(쉼터, 삶터, 일터)을 추가 발굴하여 업무협약 체결 및 숨 서비스 제공
- 취약계층(대학병원, 요양시설, 군부대, 학교, 유치원 등) 확대 시행

##### ○ 미세먼지 계절관리제 기간(매년 11월 ~ 익년 3월) 적극 대응

- 집중관리대상(22개소\*) 지정 중점운영, 집중제거의 날(매주 수요일) 운영

\* 집중관리구역(달서구) 1개소, 집중관리도로 21개소(기존 18개소)

##### ○ 대구보건환경연구원과 미세먼지저감 공동대처

- 이동측정차량 도로 재비산먼지 측정 후 기준초과 도로에 분진흡입차 즉시 투입

##### ○ 시민행사 동참 및 지원(시민행사장 미세먼지 제거 및 분진흡입차 소개)

##### ○ 공사장 등 미세먼지 다량발생 지역 선별하여 미세먼지 제거작업 실시

## 나. 전기자동차 공용충전인프라 구축사업 시행

### 목표

- ▶ 공용충전인프라의 확대 구축 및 민간사업자 설치 지원
- ▶ 충전설비의 안정적 유지관리 및 충전환경 개선을 통한 고객만족도 증대

### □ 대구시 공용충전인프라 및 전기차 보급확대

#### ○ 대구시 미래형 자동차 선도도시 구축 목표

(단위 : 대)

구 분	2021년	2022년	2025년까지
전기차 대수 (누적)	4,091 (17,444)	5,300 (22,744)	42,496 (65,240)
충전기 대수 (누적)	2,570 (5,203)	1,310 (6,513)	2,447 (8,960)

※ 충전기 대수는 대구시에 설치되는 타기관 공용충전기를 포함한 계획 수량임

#### ○ '22년도 급속충전기 설치 및 민간사업자 설치 지원

- 급속충전기 설치(500백만원\*) : 5대(100kW, '22. 2 ~ 11월)
- 설치장소 : 앞산공원공영주차장 등 3개소(미지정 2개소 '22년 4월 확정)

※ 주민참여예산 300백만원(100kW 3대), 공용충전인프라구축사업 200백만원(100kW 2대)

- 민간충전사업자 설치 지원(550백만원) : 급속충전기 10대, 과금형콘센트 1,000대

### □ 전기차 보급 확대를 위한 충전환경 개선

#### ○ 회원인증방식 다변화로 이용자 편의 제공

- (당초) 회원카드를 이용한 회원인증 방식
- (개선) 모바일 앱을 통한 QR코드 회원인증 방식 추가

#### ○ 환경부 전기차 충전기 회원정보 공동이용(로밍) 서비스 추진

#### ○ 전기차 서포터즈 전문성 강화로 충전소 점검 및 홍보활동 강화

- 서포터즈 운영 개선으로 참여인원 확대 및 SNS 등 홍보실적 증대

#### ○ 시니어클럽과 연계한 충전소 환경정화 대상 확대

- 시니어의 사회활동 참여기회 부여, 청결한 충전소 관리로 이용자 만족도 향상

#### ○ 노후 충전기 부품교체를 통한 이용자 만족도 향상

- 대용량 배터리 탑재차량 증가에 따른 충전속도 관련부품 교체 추진
- 사용자의 안전 및 시인성 확보를 위한 노후부품 교체(충전커넥터, LCD 등)



## ② 탄소중립체계 이행기반 강화

### 목표

- ▶ 온실가스 배출권거래제 선제대응 및 온실가스 감축을 위한 에너지절약사업 추진
- ▶ 생활속 탄소중립 실천운동의 적극 전개 및 제로에너지 건축물 증축

### □ 2050탄소중립 실천을 위한 『탄소중립 중장기 전략계획』 수립

- 온실가스 감축목표 설정 등 연도별 핵심 추진전략 수립
- 탄소중립 실무추진단 구성 및 운영, 전문가 자문을 통한 실천방안 강구
- 친환경·재생에너지 활용 및 확대운영 방안, 고효율 에너지 설비 도입방안 등

### □ 탄소중립 선도를 위한 『2022년도 지역에너지절약사업』 시행

- 국비지원사업 추진
  - 고효율 유입펌프 교체(신천) : 662백만원(국비 40%, 시비 60%)
  - 1단계 생물반응조 산기장치 개선(달성) : 620백만원(국비 40%, 시비 60%)
  - 태양광 발전시설 설치(신천) : 600백만원(국비 50%, 시비 50%)

### □ 『생활속 탄소중립 실천운동』 전개

- 탄소중립 생활 실천하기 운동 전개(탄소 줄이기 1110 적극 동참)
  - 분야별(에너지, 소비, 수송, 자원순환, 흡수원) 실천수칙 작성 및 실천
- 사회적기업(빅워크)을 통한 「걸으면서 기부하기」 캠페인 전개
  - 목표(기부금 및 걸음수) 설정 ⇒ 직원걷기, 걸음 적립 ⇒ 목표 달성 후 사회 기부
- 탄소중립 실천캠페인 「대구RE100 시민클럽」 적극 참여 및 홍보
  - 직원 참여를 통한 탄소중립 적극 실천 및 생활속 사례발표회 개최 등
- 디지털시대 「종이없는 회의」 시스템 구축
  - 노트북, 테블릿 PC를 활용한 전자회의 및 교육 등 실시(소소한 행정혁신)

### □ 사무·연구공간 『제로에너지 건축물』로 증축

- 사업기간 및 사업비 : '22. 1 ~ '23. 12월, 총 89.1억원('22년 설계비 4.65억원 반영)
- 신재생에너지(태양광 등) 시스템, 건물에너지 절감기술 적용

## 2

## 미래 환경산업 주도를 위한 기술융합체계 혁신화

## ① 미래 지향적 친환경 사업 다각화

## 목표

- ▶ 그린뉴딜 및 디지털뉴딜 정책 실현을 통한 업무생산성 증대
- ▶ 친환경 사업 다각화를 통한 공단의 지속가능성 확보

## □ 그린뉴딜 정책실현을 위한 『스마트 하수도 관리체계 구축사업』 추진

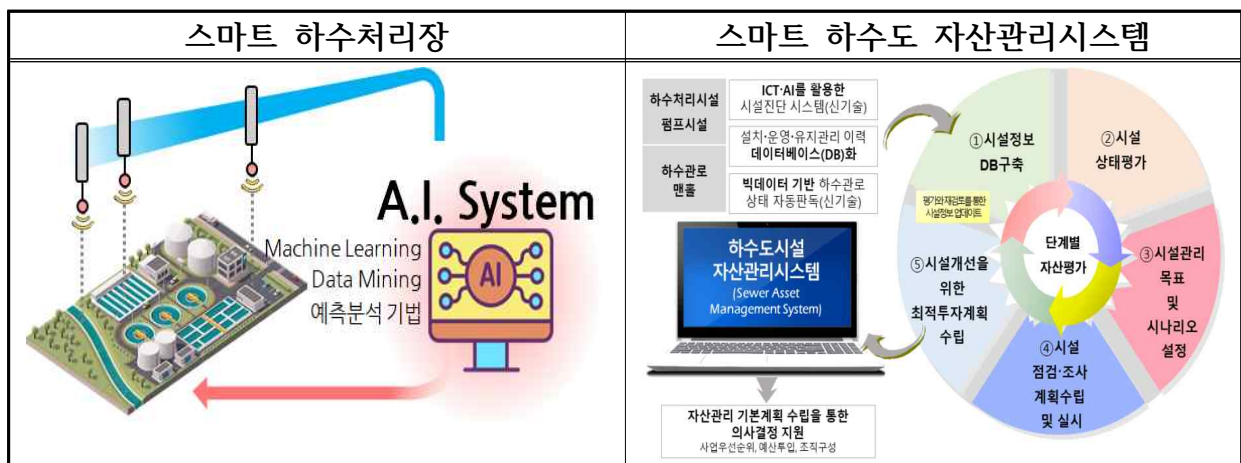
○ 스마트 하수처리장(지능화) 구축(안심, 약 44.6억원, '22년)

- 주요내용 : ICT 기반 계측·감시시스템 및 디지털 기반 의사결정 지원체계 구축

○ 스마트 하수도 자산관리시스템 구축(현풍, 약 20.4억원, '22년 ~ '23년)

- 주요내용 : 하수도시설 자산목록 DB화 및 자산 관리시스템 구축

※ 「스마트 하수도 관리체계 구축 선도사업」 선정 : '21. 8월



○ 물산업 융합기술플랫폼 기반 핵심기술 개발사업 추진

- IOT기반 하·폐수 이상수질 감시시스템 구축(현풍, 대구테크노파크)
- IOT기반 하수관망 복합수질 및 수량 계측시스템 구축(현풍, 한국환경산업기술원)

## □ 친환경 사업 다각화를 통한 지속가능성 확보

○ 자원탄소본부 신설을 통한 자원순환체계 강화

- 1단계) 자원순환팀 신설을 통한 업무효율성 증대
- 2단계) 자원탄소본부 신설
  - 자원순환 관련 시설물의 안정적 운영 및 체계적 관리
  - 생활폐기물 소각시설 및 매립시설, 음식물류폐기물 처리시설 등

## ② 지역 환경기술 허브&플랫폼 역할 확대

### 목표

- ▶ 환경기술연구실을 통한 환경기술 연구기능 강화 및 물기업 환경컨설팅 지원
- ▶ 현장 실무교육을 통한 전문성 강화 및 지속적인 물기업 지원

### □ 환경 전문성 강화를 위한 환경기술연구실(가칭) 신설

- 기존 연구분석팀 활용하여 자체적 연구실증 기능 강화(필요 시 조직진단)
- 사업내용
  - 급변하는 환경변화 및 규제강화에 따른 市 환경정책 기술지원
  - 환경기술 전문화 및 하수처리기술 컨설팅 지원 등

### □ 분산형 테스트베드 활성화 지원

#### < 분산형 테스트베드 개요 >

- ▷ 사업위치 : 신천 하수처리장 내(21. 10월 준공) ▷ 총사업비 : 30억원(국비 15, 시비 15)
- ▷ 시설규모 : 실증유량 2만m<sup>3</sup>/일(관로, 유량계 등 포함)

- 협의체 구성을 통한 운영체계 마련
  - (구성기관) 市, 공단, 국가물산업클러스터, 기업 등
  - (운영지침) 테스트베드 운영기준, 절차, 관리방안 등 가이드라인 마련
- 전담조직 구성 추진
  - (전담조직) 물기업 맞춤형 기술지원 ⇒ 기술, 안전, 수질관리 등

### □ 환경전문기술인 양성 프로그램 운영

- 우수 시험검사기관 인증 취득을 위한 「국제숙련도 시험」 참가(미국환경자원협회)
  - 수질 5개항목(BOD, TOC, SS, T-N, T-P) ⇨ 미지시료 분석 등 평가 ⇨ 인증서 발급
  - 국제공인 우수기업 인증을 통한 수질 분석능력의 신뢰성 향상
- 현장 실무교육을 통한 전문성 강화
  - 환경기술인 양성을 위한 분야별 자체강사 양성
  - 전기, 기계 등 직렬별 자체 강사에 의한 맞춤형 실무교육 실시

## □ 디지털 뉴딜/그린 뉴딜 확산을 위한 물기업 지원

- 국가물산업클러스터 입주기업과 함께하는 맞춤형 그린뉴딜 사업 수행
  - 공단 현안문제 해결을 위한 산·산 공동연구 추진
  - 지역 내 환경기업의 원활한 시장진입을 위한 구매연계형 기술개발
- 지역 물기업 기술개발을 위한 지원사업 활성화 및 공동연구 수행
  - IoT기반 하수관망 스마트미터링 사업의 실증화 지원
  - 스마트 수처리산업 육성을 위한 취수원 생태계 고도화 기술 개발 등
- 상생협력 및 동반성장을 위한 물기업 기술개발 지원
  - 고부가가치·미래유망 선도기업에 대한 성과공유형 공동 기술개발 추진

## □ 국가물산업클러스터(KWC) 입주기업 지원 강화

- 내수시장 판로 지원
  - 수요기관(인천환경공단 등) 초청 홍보설명회 시행
  - 물산업 실효기술 아이디어 발굴 워크숍 개최
  - 각종 물산업 전시회(물종합기술 연찬회, 워터코리아 등) 참가 및 참관 지원
- 입주기업 제품 구매 활성화 지원
  - 입주기업 기술·제품 공단 적용 확대 : 구매 목표 5% 상향(60억 원 정도)
- 위드코로나 시대 입주기업 역량강화 지원
  - 기업성장역량 강화 전문 컨설팅, 사업(제품) 마케팅 콘텐츠 제작
  - 우수조달제품 인증 컨설팅, 혁신제품 및 성과공유제 지원사업 등

## □ 위드코로나 시대 물기업 해외시장 진출 지원

- 온라인 홍보마케팅 활성화
  - 공단 위챗(중국SNS) 계정 운영활성화를 통한 KWC 입주기업 온라인 홍보
  - 해외환경소식지 온라인 공유로 KWC 입주기업 기술·제품 및 국내 환경행사 홍보
- 국내·외 기관간 교류 활성화를 통한 해외 네트워크 강화
  - 온·오프라인 물산업 국제행사 참가를 통한 교류확대(국제물주간, VIETWATER2022 등)
  - 기관간 온라인 간담회 추진(중국이성환보과기공업원, 베트남중소기업지원센터 등)

## ① 지역 동반성장을 위한 사회적가치 추진체계 확립

### 목표

- ▶ 고객·주민과 함께하는 사회혁신 프로그램 추진 및 소통을 통한 의견 청취
- ▶ 사회적 약자 배려, 지역사회문제 해결등 다양한 사회공헌 활동 전개

### □ 시민참여·소통의 경영체계 구축

#### ○ 고객·주민 참여 및 소통을 통한 사회적 가치 확립

- 「주민참여 리빙랩 프로젝트」 등 주민참여 의사결정 추진을 통한 사회혁신 추진
- 외부고객만족도 조사를 통한 고객과의 소통 및 경영개선 활동 실행
- 영산홍·벚꽃행사 개최 및 견학 등 시설개방을 통한 시민과의 소통의 장 마련
- 정보공개 운영체계 확립을 통한 시민과의 정보소통 추진

### □ 상생협력을 위한 다양한 사회공헌 활동

#### ○ 사회적 약자 배려를 위한 나누미봉사단 활동 지속추진

#### ○ 지역사회문제 해결을 위한 사회적 지원 네트워크 기반 강화

- 지역문제해결 플랫폼, 달구벌커먼그라운드 협의체 등

#### ○ 코로나19 극복 지원 등 지역사회 현안에 대한 능동 대처

#### ○ D-ECO 환경올레 운영

- 시민들의 환경올레 체험을 통한 환경보호의 중요성 인식 기회 제공
- 市, 대구시설공단 등과 연계한 환경투어 노선 발굴 및 운영
  - 달성습지 생태학습관, 대명유수지, 하수처리장, 소각장 등

### □ 비대면 홍보 콘텐츠 강화

#### ○ 온라인 소통 홍보채널 활성화(인스타그램, 페이스북)

- 릴레이 챌린지 실시로 다양한 볼거리 제공(환경보호, 탄소중립 등)
- 시민참여형 이벤트를 통한 시민 공감대 형성(삼행시, 퀴즈풀이 등)

#### ○ 공단 사보 및 홍보용 팸플릿/리플릿 제작·배포

## ② 시민행복 안심환경체계 구축

### 목표

- ▶ 시민행복을 위한 시민생활공간 안전보건·기술 나눔 프로그램 추진
- ▶ 환경기초시설 완벽 운영을 통한 시민행복 쾌적한 환경 조성

### □ 산·관 협업체계의 『환경기술 지원팀』 운영

- 유관기관(市, 구청, 산업단지)과 협업하여 영세 폐·하수 처리업체 환경기술 지원
- 추진방법 : 업체 선정(산업단지 추천), 업체 맞춤형 기술지원(현장답사)
- 지원내용 : 수질측정기 설치, 환경 기술 지원 등

### □ 시민행복을 위한 안전보건 컨설팅 시행

- 취약계층을 대상으로 주거환경코디(사회공헌) 활동 전개
  - 취약계층 추천(구·군청) ⇨ 현장방문 진단 ⇨ 환경 컨설팅 및 시설개선(주방환경 등)
- 상생을 위한 기업 안전보건 컨설팅 추진
  - 공단 주도하에 유관기관(市, 구청, 에너지관리공단, 산업단지 등) 협업으로 추진
    - 대상 : 산업단지내 입주기업, 물산업클러스터 입주기업 등
  - 기업 방문을 통한 안전보건 및 전기설비 등 무료 진단·개체 서비스
  - 위험요소 제거 및 안전보건 교육을 통한 근무환경 개선

### □ 코로나19의 체계적 대응을 통한 환경기초시설 완벽 운영

- 코로나 위기 단계별 대응 및 방역관리 철저
  - 의심자·확진자 발생 시 매뉴얼에 따라 대응 및 임·직원 백신접종 독려
  - 백신 접종현황('21. 12. 7 기준)

(단위 : 명)

총인원	1차 접종자수(접종률)	2차 접종자수(접종률)	비 고
592	555(93.8%)	544(91.9%)	기간제 포함

### ○ 단계적 일상회복 전환 대비 사업소 개방 준비

- 체육시설 개방(축구장, 테니스장 등) 및 시설물 견학(하수처리시설, 분진흡입차 등)

## 4

## 안전일터 조성을 위한 안전보건관리체계 내재화

### ① 사람중심 안전경영 강화

#### 목표

▶ 안전보건활동 강화 및 인권경영 추진을 통한 사람중심 안전경영 고도화

#### □ 안전보건·인권경영을 위한 중장기 추진전략 수립

- 제3차 무재해운동 5개년 계획 수립('22 ~ '26년)
  - 기존의 시설물 대응 중심에서 사람중심 예방전략 추진
- 안전보건경영체계 강화를 위한 기관장 역점과제 추진
  - 안전보건경영시스템(KOSHA-MS) 인증 확대 : 성서·동부사업소
    - ※ 인증 완료 : 궁단 본부·서부사업소('20. 7월), 신천사업소('21. 6월)
  - 교통안전성 향상을 위한 안전운전 인증 추진 : 청정대기팀(교통안전공단)

#### □ 유관기관과의 협업을 통한 지역 안전공동체 활동 확대

- 대구 공공기관 재난안전실무협의회 활동 강화
  - 「안전사고예방 특별 강조기간」 합동점검 실시(반기 1회)
  - 대시민 안전 캠페인 실시
- 고위험시설 안전관리에 「외부 안전자문단」 참여
  - 자문단 구성 : 가스안전공사, 전기안전공사, 안전보건공단, 대한산업안전협회 등

### ② 직원행복 안전한 일터 조성

#### 목표

▶ 직원이 참여하는 건강하고 안전한 일터 조성으로 직무만족도 향상

#### □ 현장 안전 위해요소 발굴대회 추진

- 위해·위험요소 발굴 및 제거를 위한 현장직원 의견 반영(연 1회)

#### □ 근로자 『작업중지권리 선포식』 추진

- 산안법에 따른 작업중지권을 적극 행사할 수 있는 작업중지권 전면보장

#### □ 근로자 보건증진 프로그램 적극 발굴 및 운영

- 건강검진, 직무스트레스 검사 등을 통한 건강장해 예방조치 및 직무만족도 향상

## ① 시민신뢰를 위한 조직혁신 기반 강화

### 목표

- ▶ 시민참여 경영, 휴먼뉴딜정책 실현 등 ESG 경영을 통한 시민신뢰 확보
- ▶ 인권·윤리경영체계 강화를 통한 청렴한 환경공단 달성

### □ ESG 경영을 통한 시민 신뢰 확보

- 투명한 윤리경영하에 환경적·사회적 책임을 통한 ESG 경영 추진
  - ESG 관점 전략·실행과제의 적극적 추진·관리
  - 내부고객, 이해관계자의 의견을 반영한 새로운 과제 발굴 및 추진
- 시민참여경영 실현을 위한 1일 명예이사장제 운영
  - 시민 소통채널 구축, 명예이사장의 경험·노하우 반영(연 2회 실시)
- 청년인턴 채용으로 지역 일자리 창출
  - 지역일자리 창출 및 청년층 취업난 해소에 기여(상반기 12명, 하반기 20명 채용)

### □ 자율혁신 경영체계 구축을 위한 조직진단 실시

- 환경변화에 대응할 수 있는 효율적인 조직 운용방향 설정
  - 환경 및 사회적 책임과 사회적 공헌을 위한 공단의 조직과 역할 등
- 지속가능한 미래형 조직구조 재편 및 인력 재배치(안) 도출
  - 효율적 사업을 위한 조직 개편, 부서별 인력의 적정성 등 검토

### □ 시민신뢰를 위한 인권·윤리경영체계 강화

- 청렴도 측정 및 부패방지 시책평가 「6년 연속」 면제 추진(국민권익위원회)
- 외부고객의 소통채널 강화로 청렴한 환경공단 달성
  - 청렴사회민관협의회 활동 참여, 외주업체 소통간담회 개최(연 2회) 등
- 고위직 부패위험성진단 및 헬프라인(익명게시판), 준법라인 상시 운영 등
- 부패방지경영시스템(ISO37001)을 기반으로 한 「컴플라이언스 프로그램※」 도입
  - ※ 컴플라이언스 프로그램 : 사업추진 과정에서 자발적 법규준수, 준법감시, 내부통제 등을 위한 시스템
- 인권경영시스템 갱신을 통한 인권문화 정착
  - 인권영향평가(인권 관련 설문조사 등) 실시 및 심사를 통한 갱신



## ② 모두가 만족하는 의사결정체계 구축

### 목표

- ▶ 전략과제 발굴 및 공단정책 반영을 위한 ESG경영자문위원회 활성화
- ▶ 내·외부 다양한 채널의 소통을 통한 정책 발굴 및 추진

### □ ESG경영자문위원회 운영 및 활성화

- 행정, 환경, 안전 등 분야별 외부전문위원을 포함한 10인으로 구성
- 경영전략 자문 및 새로운 전략과제 발굴을 통한 공단정책 반영
- 이사회와의 상호소통 및 협조를 통한 체계적 ESG 경영 추진

### □ 동반자적 노·사 관계 정착을 위한 B·T·S 시스템 마련

- 노사 간 신뢰(Believe)·소통(Talk)·상생(Share)을 통한 협력 강화
- 경영의 투명성 공유, 협력 프로그램 추진, 변화대응 및 사회적 책임 실현

### □ 내·외부 소통을 통한 공단경영 자문 반영

- 주니어보드 구성원 확대 및 활동 강화
  - 다양한 계층의 직원들로 구성 및 운영횟수 확대
  - ESG 경영에 입각한 다양한 의견 수렴 및 과제 발굴
- 청년자문단 활동 강화를 통한 아이디어 발굴
  - 청년자문단의 온·오프라인 활동 확대
  - 아이디어 발표대회를 통한 과제 발굴 및 환류
- CEO 간담회, 부서장 간담회 등을 통한 직원의견 반영
  - CEO와 직원간 간담회를 통한 소통 및 의견 수렴
  - 메타버스를 활용한 신개념 사이버 간담회 개최
  - 임직원 소통·공감 문화정착을 통한 자율적 의사 개진

### □ 공단의 지속가능 발전을 위한 이해관계자간 소통

- 市·시의회 등 유관기관, 시민 및 NGO 등 다양한 계층의 의견 청취
- 이해관계자가 공감하고 원하는 방향의 지속가능 경영 추진



---

## V. 2022년 시책부응 공단 역점사업

---

1. 서대구 역세권 개발 관련 공단의 역할	41
2. 취수원 다변화 구미-대구 도농상생 확대	42



## 목표

- ▶ 서대구 통합지하화 성공적 추진을 위한 안정적 처리장 운영 및 기술지원
- ▶ 역세권 주변 악취배출요인 점검 및 악취개선을 통한 원활한 시정추진 협조

## □ 사업개요

- 사업규모 : 통합용량 32.2만톤/일(달서천, 북부, 염색1/2처리장)
- 사업기간 : 2018 ~ 2027년
- 사업방식 : 민간투자사업

## □ 통합지하화 성공적 추진 지원

- 사업기간 내 달서천하수처리장의 안정적 운영
  - 달서천하수처리장의 북부하수(100,000<sup>m</sup>³/일) 추가 처리 시 대처방안 강구
  - 정밀진단 등을 통해 문제점을 파악하여 시설 개선 및 보완
- 하수처리장 수질에 미치는 영향을 연구하여 통합처리 시 대처
  - 처리량 증가 및 유입성상 변화 등이 처리장에 미치는 영향 연구 등
- 환경기술연구실을 통한 기술지원으로 완벽한 처리시설 시공 협조
  - 시 환경정책 보좌, 환경현안 관련 기술지원 및 문제점 해소방안 강구
    - 자문회의 참석, 인력파견 등으로 예상되는 문제점 건의
    - 기술노하우 전수(처리용량 문제, 유입량 감소방안, 처리공법 선정 등)

## □ 역세권 주변 악취개선

- 상리 음식물류폐기물처리시설
  - 악취원인 근본차단 : 정기점검, 예방정비 및 노후설비 개체 등
  - 외부 악취발생 최소화 : 배출구 악취 모니터링, 탈취설비 최적 유지 등
- 환경자원사업소(위생매립장)
  - ICT 기반을 활용한 악취모니터링시스템 구축으로 선제적 감시·대응
  - 매립지 침출수와 우수의 철저한 분리를 통한 침출수 처리효율 제고 등
- 염색공단 입주업체 대상 악취관련 환경기술 교류 및 합동점검 참여

## 목표

- ▶ 대구시 취수원 다변화 정책지원을 위한 구미-대구 도농상생 봉사활동 확대
- 자매결연마을(구미시 해평) 일손돕기, 친환경 농산물 직거래 등

## □ 사랑나눔 구미-대구 도농상생 봉사활동 전개

- 자매결연마을 『주민 초청행사』 추진(농한기)
  - 대구 관광투어, 공단 환경투어, 주민과의 소통간담회 실시 등
- 농촌사랑 일손나눔, 농산물 직거래 행사 추진(농번기)
  - 수확철 등 농번기 일손돕기, 친환경 농산물 직거래 등

## &lt; '21년 도농상생 추진현황 &gt;

- ◇ 구미(해평면 송곡1리)-대구환경공단 농촌사랑 자매결연 체결('21. 11. 3.)
  - 참석 : 구미시의회(윤종호 의원, 김영길 의원), 해평면장, 공단 이사장·노조위원장 등
  - 해평마을 발전기금 지원(200만원)
- ◇ 자매결연마을 방문 노사화합 행사 개최('21. 11. 10.)
- ◇ 지역 농산품(해평쌀) 구매(35포대, 700kg) ⇒ 취약시설 후원